

Herwaardering van de pen

# Effectief handschriftonderwijs

## Wetenschappelijk onderzoek toont het belang van handschrift voor lezen, spellen en onthouden. Handschriftonderwijs is echter op veel scholen een ondergeschoven kindje. Daarom is het tijd voor een herwaardering. Wat kun jij doen om je handschriftlessen eenvoudig te verbeteren?

TEKST FREEK TURLINGS EN ERIK MEESTER

In Nederland krijgen nog steeds vrijwel alle leerlingen les in handschrift. Op veel scholen heeft het schrijfonderwijs echter geen hoge prioriteit meer en de opkomst van digitale leermiddelen zet het vak nog verder onder druk. Tegelijkertijd wordt voor een groeiende groep leerlingen handschrift-hulp gezocht bij fysio- en ergotherapeuten. Deze teloorgang hangt mogelijk samen met een aantal misverstanden over handschrift-onderwijs die wij in dit artikel willen rechtzetten. Daarna zullen we enkele adviezen geven over hoe je het handschriftonderwijs in jouw klas nieuw leven in kunt blazen.

### MISVERSTAND 1: HANDSCHRIFT IS OVERBODIG GEWORDEN

Veel mensen zullen meteen erkennen dat ze tegenwoordig meer typen dan schrijven. Toch is het een probleem dat veel kinderen niet meer goed leren schrijven, omdat het vooral in de schoolsetting nog steeds van groot belang is. Ten eerste helpt het leerlingen bij het leren lezen. Schrijven draagt namelijk bij aan de visuele herkenning van letters (Longcamp, Zerbato-Poudou, & Velay, 2005). Bij het schrijven verankeren lettervormen zich beter in het brein dan bij het typen, doordat iedere geschreven letter een unieke handeling vereist die met precisie moet worden uitgevoerd. Daarnaast worden geschreven aantekeningen beter onthouden dan getypte (Mueller & Oppenheimer, 2014). Dit komt doordat schrijven langzamer gaat dan typen, waardoor je gedwongen wordt om dat wat je hoort om te

zetten in eigen woorden. Tot slot is het automatiseren van het schrijfproces noodzakelijk om cognitieve overbelasting te voorkomen. Moeite en twijfel bij het schrijven doen afbreuk aan de kwaliteit van stellen en spellen (Berninger, 2009).

### MISVERSTAND 2: HANDSCHRIFT IS EEN TAALVAARDIGHEID

Het tweede misverstand heeft te maken met de aard van het schrijven. De oorspronkelijke betekenis van het woord 'schrijven' is het vormen van letters in het platte vlak, bijvoorbeeld met pen en papier. Dit is een vaardigheid van grafische vormgeving. Later is men onder schrijven ook het zichzelf uitdrukken in tekst gaan verstaan, bijvoorbeeld in een roman of brief. Dit noemden we oorspronkelijk stellen, een taalvaardigheid. Het probleem van deze begripsvermenging is dat het handschrift tegenwoordig als taalvaardigheid wordt gezien. Een voorbeeld hiervan is het *Kerndoelenboekje* (Ministerie van OCW, 2006), waarin het handschrift onder 'Nederlands' is geplaatst. Hiermee gaat de kern van het handschrift-onderwijs - dat het een grafisch vak is - verloren. Zaken als taalgebruik, woordkennis en spelling hebben niets met het handschrift te maken; ze zeggen namelijk niets over grafische lettervormgeving. Veel handschriftmethodes maken dit onderscheid ook niet helder. Het is daarom de moeite waard om eens goed naar je methode te kijken en je per les af te vragen: leren de kinderen nu echt iets over lettervormgeving, of is dit eigenlijk een verkapte taalopdracht?



### MISVERSTAND 3: LEESBAARHEID IS EEN GOED CRITERIUM

In het eerdergenoemde *Kerndoelenboekje* wordt leesbaarheid als criterium voor het handschrift genoemd (Ministerie van OCW, 2016). Dit klinkt misschien logisch, maar in de lespraktijk heb je er weinig aan. Leesbaarheid is namelijk een subjectief begrip: wat de één nog leesbaar vindt, is voor de ander misschien geheimschrift. Hierdoor leent het begrip leesbaarheid zich niet voor effectieve instructie en feedback. Het is daarom beter om het leren hanteren van lettervormgevingscriteria centraal te stellen. Deze criteria zijn namelijk wel objectief. Worden ze juist toegepast, dan is het handschrift automatisch leesbaar. Kortom: een prettig leesbaar handschrift is het gevolg van een goede lettervormgeving.

### LETTERVORMGEVINGSCriteria

Waar je bij het begrip lettervormgevingscriteria precies aan kunt denken, zullen we uiteenzetten aan de hand van de handschriftmethode *Schrift*. De makers van deze methode hebben namelijk eerst de schriftgeschiedenis geraadpleegd om te bepalen welke vormgevingscriteria belangrijk zijn voor het westerse handschrift. Vervolgens hebben zij op basis van die criteria een letterfont ontworpen dat functioneel is in deze tijd, en zo eenvoudig mogelijk aan kinderen kan worden uitgelegd. De letters van *Schrift* zijn hierdoor een uitzonderlijk voorbeeld van consequente en instrueerbare lettervormgeving (Moonen, 2019). Ook als je niet met *Schrift* werkt, kun je met kennis over lettervormgevingscriteria je voordeel doen. De criteria zijn namelijk te gebruiken als een analysemodel voor je eigen handschriftmethode. Vormgevingscriteria die je altijd impliciet hebt toegepast, zou je vanaf nu ook expliciet kunnen gaan onderwijzen. Daarnaast stellen de criteria je in staat om te reflecteren op de mate van instrueerbaarheid van de lettervormen van je eigen handschriftmethode. Hieronder worden zes belangrijke criteria toegelicht, waarop je je instructie en feedback kunt afstemmen. Bij elk criterium wordt een bijbehorend feedbacksymbooltje vermeld. Het criterium van het traject (ook wel de letterroute) is weggelaten, omdat schrijfmethode deze doorgaans afdoende behandelen.

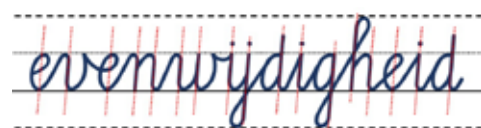
### 1. UITGEVULDE ROMPZONE

Een liniatuur bestaat uit een grondlijn, romplijn en twee luslijnen. Rompen van letters horen thuis in de rompzone; stokken en lussen in de luszones. De letter schampt steeds de lijnen van de liniatuur, maar 'plakt' er niet tegenaan. Bij de letters van de methode *Schrift* vindt de luskruising plaats op de grond- of romplijn (zie de pijltjes).



### 2. EVENWIJDIGE NEERHALEN

In het westerse schrift is de neerhaal heel belangrijk. Als deze neerhalen allemaal in dezelfde hellingshoek staan, dan levert dat een rustig en evenwichtig tekstbeeld op. De methode *Schrift* kiest ervoor om alle neerhalen (nagenoeg) loodrecht te maken.



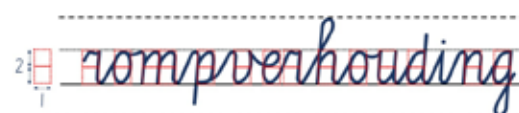
### 3. RECHTE LIJNDELEN RECHT, GEBOGEN LIJNDELEN GEBOGEN

Alle letters hebben delen die recht horen te zijn, en delen die gebogen horen te zijn. Hierdoor wordt de letter herkenbaar. Zonder een helder onderscheid kunnen letters op elkaar gaan lijken.



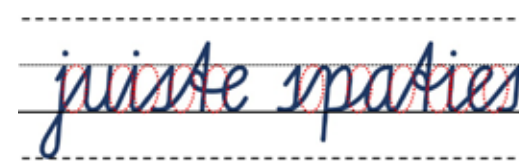
### 4. STABIELE ROMPVERHOUDING

Voor een evenwichtig tekstbeeld is het daarnaast belangrijk dat alle rompen dezelfde hoogte-breedte-verhouding hebben. De methode *Schrift* kiest voor een rompverhouding van 1:2.



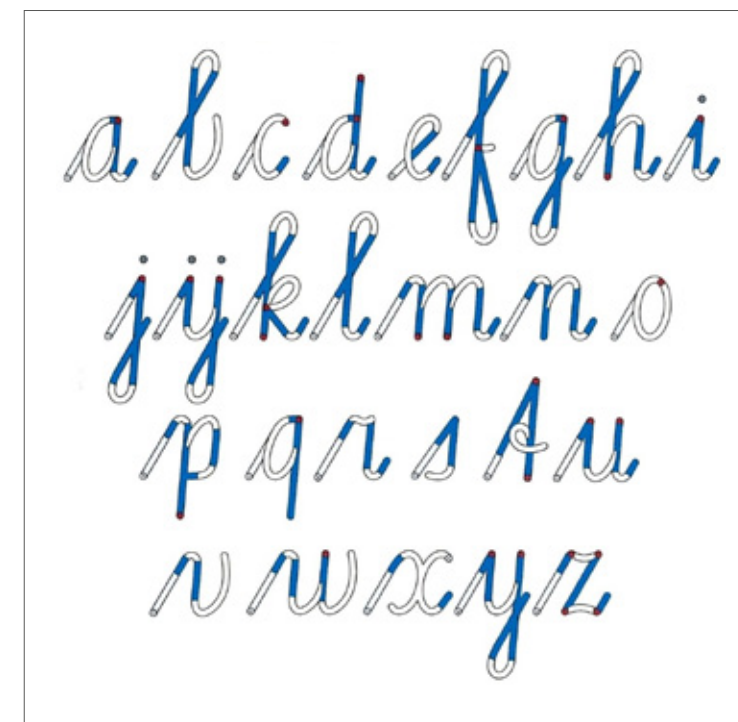
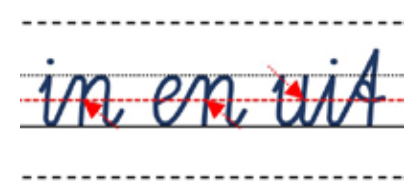
### 5. LETTER- EN WOORDSPATIE

De afstanden tussen letters horen ongeveer gelijk te zijn, net als de afstanden tussen woorden. Wat betreft de letterspatie biedt het verbonden schrift een voordeel ten opzichte van het blokschrift; de verbindingshalen ondersteunen de leerling namelijk bij een goede letterspatiëring.



### 6. IN- EN UITVOEGHOOGTE

Bij de letters a, d, g, q, u, w en y moet worden ingevoegd. Bij de letters h, m, n en p moet worden uitgeoegd. De methode *Schrift* kiest voor in- en uitvoegen op halve romphoogte.



Figuur 1 – Recht-gebogen-analysekaart

### HOE LEER JE HET AAN?

Voor het onderwijzen van de lettervormen en criteria zijn de lesfasen van het expliciete directe instructiemodel zeer geschikt. Hierbij is het zaak dat je de lesdoelen afstemt op het niveau van je leerlingen. Het onderwerp 'rompverhouding van 1:2' is voor groep 3-leerlingen waarschijnlijk nog te hoog gegrepen, maar rompen die 'hoger dan breed' horen te zijn, kunnen zij wel begrijpen. Met behulp van letteranalysekaarten (zie figuur 1) kunnen vervolgens verschillende vormgevingscriteria – zoals rechte en gebogen lijndelen – begeleid worden ingeoeft. De feedbacksymbooltjes helpen je om het schrijfwerk eenvoudig te evalueren; of je kunt leerlingen er hun eigen werk mee laten nakijken.

### VERBLUFFENDE RESULTATEN

Het werken met lettervormgevingscriteria heeft twee belangrijke voordelen: ten eerste geeft het leerlingen houvast. Zoals een meisje

uit groep 6 onlangs opmerkte: 'Nu weet ik eindelijk wat ik kan verbeteren!' Daarnaast geeft het de mogelijkheid om handschriftlessen weer uitdagend te maken. Als de criteria door leerlingen beheerst worden, kunnen ze vervolgens ook gemanipuleerd worden, wat veel grafisch inzicht oplevert. Om deze redenen boeken leerkrachten die vormgevingscriteria hanteren verbluffende resultaten. Wij zijn er dan ook van overtuigd dat een hogere leskwaliteit de sleutel is tot het tegengaan van slechte handschriften. Onze tip: ga er mee aan de slag, en je zult versteld staan van wat je kunt bereiken.



De literatuurlijst is te vinden op: [www.jsw.nl/artikelen](http://www.jsw.nl/artikelen)

### FREEKTURLINGS

(f.g.turlings@student.ru.nl) is student Pedagogische Wetenschappen bij Primair Onderwijs aan de Radboud Universiteit. Daarnaast volgt hij de opleiding tot handschriftdidacticus bij Ben Hamerling en Astrid Scholten, de ontwerpers van de methode *Schrift*.

### ERIK MEESTER

(e.meester@pwo.ru.nl) is docent en onderwijsontwikkelaar bij de Pedagogische Wetenschappen van Primair Onderwijs aan de Radboud Universiteit.

## COLOFON

JSW Jeugd in School en Wereld  
Onafhankelijk vakblad voor het basisonderwijs,  
speciaal onderwijs en opleiding  
Jaargang 104, nummer 4, 2019  
ISSN 0165 - 6260  
© ThiemeMeulenhoff, Amersfoort, 2019

### Redactieadres

JSW  
Postbus 400  
3800 AK Amersfoort  
[T] (033) 448 34 54  
[E] jsw@thiememeulenhoff.nl  
[I] www.jsw.nl

Persberichten naar jsw@thiememeulenhoff.nl

Hoofdredacteur Iris Nonkes-van den Berg

Bureau- en webredactie Twan Epe

Redactie Evelien Bakker, Michelle Clement, Pieter Gerrits (redactie-voorzitter), Rita Gudden, Koert Verdouw, Femke van der Wilt

Rubriekauteurs Marieke Baselmans, Menno Kolk, Bianca Pannekoek

Netwerkleiden Inouk Boerma, Ina Cijvat, Martine Gijsel, Dolf Janson, Jarise Kaskens, Karen van Kooten, Erno Mijland, Noëlle Pameijer, Martie de Pater, Marieke Peeters, Mark van der Pol, Ellen Rohaan, Harry Stokhof, Bronja Versteeg

### Abonnementenadministratie

JSW Aboneeservice  
Daalakkersweg 2-72  
5641 JA Eindhoven  
[T] (088) 226 66 92  
[E] jsw@mijntijdschrift.com

### Abonnementsprijzen

Jaarabonnement compleet: € 79,95  
Studentenabonnement: € 39,95  
Online abonnement: € 49,95  
Los nummer: € 9,95

Combi-abonnement JSW en HJK: € 119,50

Alle prijzen zijn incl. BTW en porti binnen Nederland. Woont u in het buitenland? Neem dan contact op met abonnementenbeheer. Abonnementen kunnen op elk gewenst moment ingaan.

Opzeggingen uiterlijk 1 maand voor het aflopen van het abonnementsjaar. Bij niet tijdige opzegging wordt het abonnement automatisch verlengd. Het abonnement dient schriftelijk opgezegd te worden bij de abonnementenadministratie (zie hierboven voor de contactgegevens).

### Advertenties

OnderwijsMedia  
sales@onderwijsmedia.nl  
www.onderwijsmedia.nl  
[T] 020-3308998

Ontwerp en lay-out FIZZ | Digital Agency - fizz.nl

Opmaak flowdesign.nl

Foto omslag Vincent van den Hoogen Fotografie

Druk Drukkerij Wilco

Alle rechten voorbehouden. Niets uit deze uitgave mag worden vervoelvoudigd, opgeslagen in een geautomatiseerd gegevensbestand, of openbaar gemaakt, in enige vorm of op enige wijze, hetzij elektronisch, mechanisch, door fotokopieën, opnamen, of enig andere manier, zonder voorafgaande schriftelijke toestemming van de uitgever. Voor zover het maken van kopieën uit deze uitgave is toegestaan op grond van artikel 16B Auteurswet 1912<sup>j</sup> het Besluit van 23 augustus 1985, Stbl. 471 en artikel 17 Auteurswet 1912, dient men de daarvoor wettelijk verschuldigde vergoedingen te voldoen aan Stichting Publicatie- en Reproductierechten Organisatie (PRO), Postbus 3060, 2130 KB Hoofddorp (www.stichting-pro.nl). Voor het overnemen van gedeelte(n) uit deze uitgave in bloemlezingen, readers en andere compilatiewerken (artikel 16 Auteurswet 1912) dient men zich tot de uitgever te wenden. Voor meer informatie over het gebruik van muziek, film en het maken van kopieën in het onderwijs zie www.auteursrechtenonderwijs.nl.



JE MAAKT  
WAT MEE!

**N**aar aanleiding van mijn verjaardag trakteer ik de kinderen in mijn klas op typisch Hollandse stroopwafels en geef ik meteen een les over de Nederlandse muziek en cultuur. Ik laat allerlei informatieve animaties zien over Nederland, fragmenten uit voetbalwedstrijden, video's van Nederlandse artiesten en portretten van bekende Nederlanders en ook een paar reclames van Calvé Pindakaas. Na afloop vraag ik de leerlingen wat ze het leukst vonden en ze antwoorden eensgezind: 'Calvé Pindakaas!' Waarop een leerling haar vinger opsteekt. 'Mijn vader lust echt helemaal niks. Als we naar het buitenland op vakantie gaan, neemt hij altijd een potje pindakaas mee naar het ontbijt. Iedereen eet dan lekkere broodjes, maar mijn vader smeert stiekem een broodje met pindakaas. Zonder dat we een woord hebben gezegd, weten alle vakantiegangers altijd dat wij uit Nederland komen. In andere landen kennen ze dat niet.'

Marjolein Ras

Ook een 'Je maakt wat mee!' insturen? Mail maximaal 150 woorden naar: jsw@thiememeulenhoff.nl

Los nummer  
Voor jezelf of als cadeau!

JSW  
nr 7  
Ontbreekt er een nummer van JSW in je collectie?  
Bestel een los nummer voor slechts € 9,95  
Wie leest die leert!  
Op zoek naar een cadeautje voor je collega?  
Meer weten? Ga naar [www.jsw.nl](http://www.jsw.nl) of bel 088-2266692

# ALLES TELT Q



# VOOR GROEI EN SUCCES. DAAR KUN JE OP REKENEN.

Meer informatie?  
[www.thiememeulenhoff.nl/allesteltq](http://www.thiememeulenhoff.nl/allesteltq)

